

Informe
sobre
Violencia
en
Guatemala



Enero – Abril 2014

Presentación

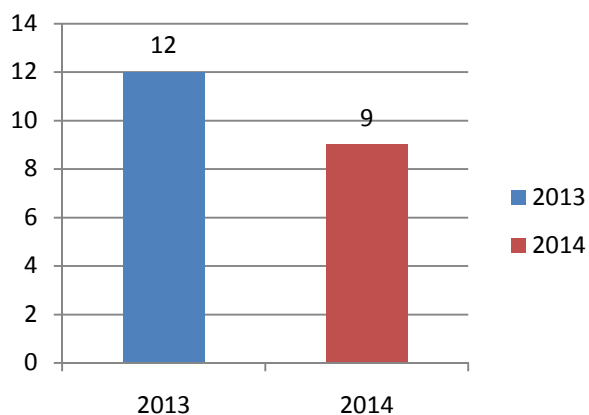
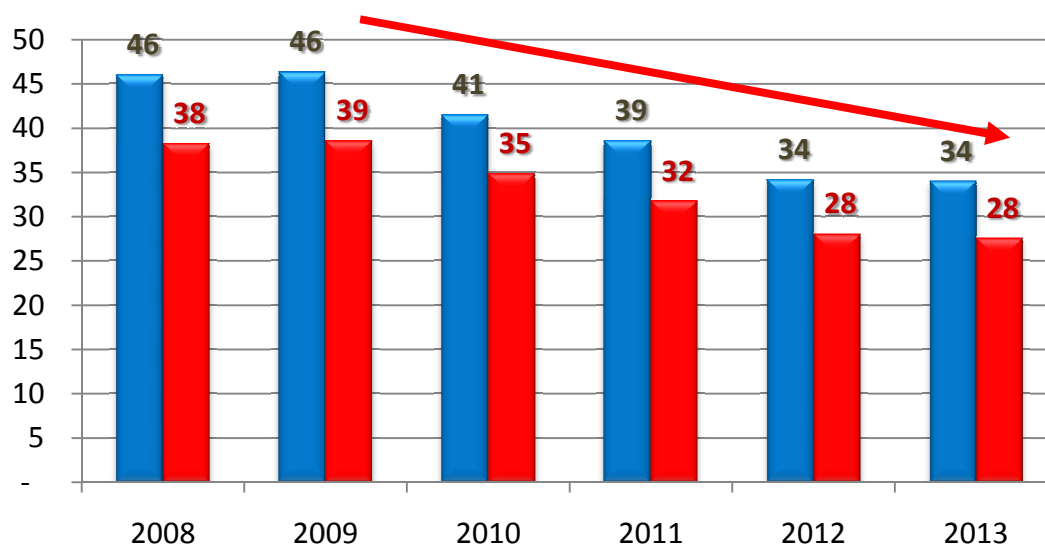
La historia de Guatemala se ha enmarcado en la prevalencia de iniquidades e impunidad, así como violaciones de derechos humanos, lo que pone en duda la funcionalidad del sector justicia y en consecuencia el modelo de Estado del cual se esperó mucho a partir del pacto social establecido por medio de la Constitución Política de la República de 1985. En pocas palabras, los avances en cuanto a una nueva institucionalidad, democrática y que responda a los intereses de todos los guatemaltecos, han sido escasos, por no decir nulos. La sociedad civil organizada es la que ha hecho esfuerzos para impulsar el fortalecimiento institucional. Entre estos esfuerzos se encuentran los del Instituto de Enseñanza para el Desarrollo Sostenible IEPADES, el cual trabaja en pro de la protección, promoción y defensa de los derechos humanos, en especial en los temas de prevención de la violencia y la seguridad, partiendo de la seguridad humana y la seguridad democrática, así mismo fortaleciendo a las entidades estatales para que cumplan su función como garantes de los derechos de los guatemaltecos.

En la coyuntura que actualmente se vive en Guatemala respecto de la violencia, por demás preocupante, IEPADES enfrenta el reto complejo de fortalecer la democracia, las instituciones del sector justicia y gobierno local, en aras de la defensa y protección de los grupos más vulnerables, para prevenir la violación de los derechos elementales de cada persona, en la construcción de una sociedad digna e incluyente. En este contexto, la institución realiza dicho informe sobre los delitos que más incidencia hacen dentro de la sociedad.

En este contexto, las estadísticas sobre causas de muerte, lesiones externas, delitos contra la propiedad, y violencia intrafamiliar y violencia contra la mujer, haciendo un énfasis en la violencia armada constituyen un instrumento útil para el conocimiento de los problemas de seguridad del país, así mismo para la orientación de los programas con enfoque preventivo.

Homicidios Dolosos

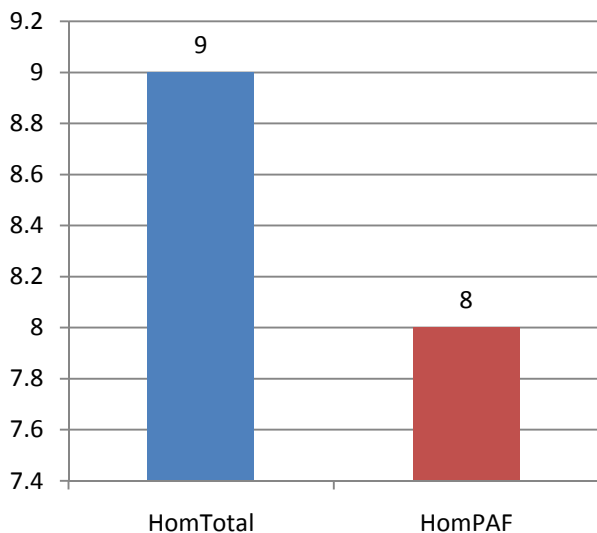
En el tema de la violencia y criminalidad, los hechos que primero se observan son los homicidios y homicidios por arma de fuego. Esto debido a que dicho hecho es la máxima expresión de violencia dentro de las sociedades, cuando las tasas de homicidio de un país son altas, se ven acompañados de una serie de fenómenos sociales los cuales pueden estar relacionados a cadenas causales y otros hechos delictivos, así mismo en el país este delito ha sido muy alto en los últimos 6 años, así mismo aunque ha descendido la tasa, está sigue siendo alta.



Durante los primeros cuatro meses del 2014, se ha registrado una tendencia de reducción de 3 puntos de los homicidios, en comparación con los primeros cuatro meses del año 2013. En el análisis desagregado, a nivel nacional se Registraron una tasa del 12 por cien mil habitantes en 2013 y en 2014 una tasa de 9, así mismo la reducción es de 3 puntos.

Comparación de tasa total de homicidios con tasa de homicidios por arma de fuego.

Enero-abril 2014

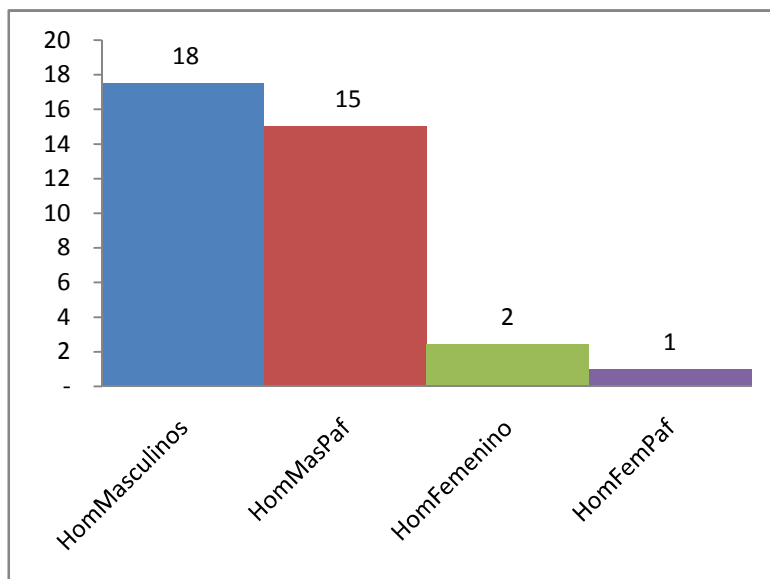


En cuanto a los homicidios, se puede observar la relación que se hace de la tasa de homicidios dolosos (HomTotal) en los primeros cuatro meses del año que asciende a 9 por cien mil habitantes y los homicidios por arma de fuego (HomPAF) 8 por cien mil habitantes, lo cual corresponde a que el 80% de los homicidios son realizados con arma de fuego en el país.

Tasas de Homicidios y Homicidios por arma de fuego, desagregado por sexo

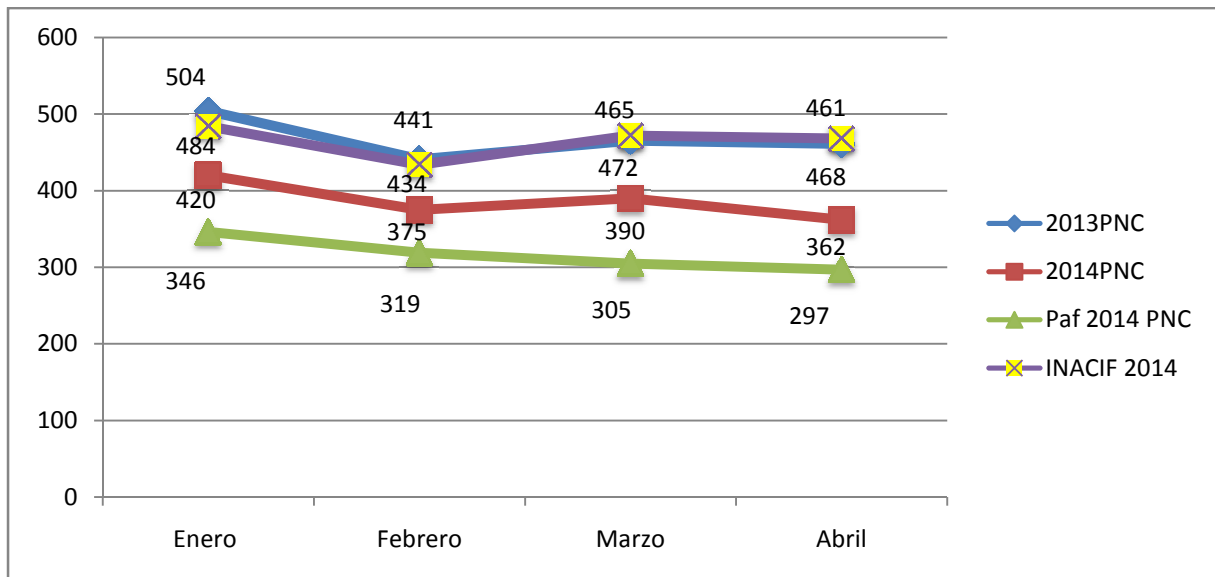
Enero-Abril 2014

Con respecto a los homicidios desagregados por sexo, se observa en estos cuatro meses de 2014, una tasa de 18 homicidios por distintas causas y una tasa de 15 homicidios por arma de fuego en hombres, así mismo se tiene la comparativa en la misma gráfica existe una tasa de 2 homicidios por distintas causas y una tasa de 1 homicidios por arma de fuego en mujeres, esto siguiendo la tendencia del 80% de homicidios son causados por arma de fuego en casos masculinos y el 50% en femeninos.



Tendencia de homicidios por mes de ocurrencia, comparativos.

Enero-Abril 2013 y 2014.

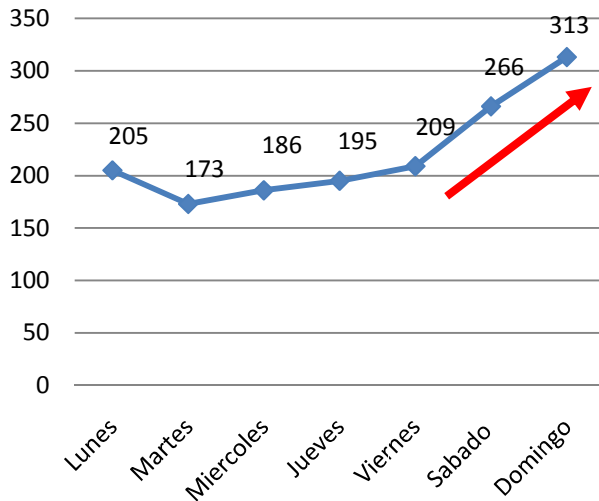


De acuerdo al comportamiento mensual de los homicidios, se puede observar que las cifras de PNC (Azul y Rojo) indican una disminución importante de una media del 20% de homicidios en el presente año a comparación del año 2013, así mismo se puede observar que los homicidios por arma de fuego (verde) siguen representando alrededor del 80% de los homicidios en el país, así mismo según datos de la PNC, el mes de abril de 2014 muestra un descenso significativo en lo que ha homicidios por arma de fuego se refiere, ya que baja de los 300 homicidios por arma de fuego, dicha cifra no se observaba tan baja desde el año 2012 donde el mes de abril llegó a 281 homicidios por arma de fuego.

Así mismo se puede indicar que las cifras del Instituto Nacional de Ciencias Forenses (INACIF, morado/amarillo) indican en comparativa con las cifras de PNC, que las causas de muerte, asociadas a hechos criminales, de enero a abril de 2014, son iguales o más altas que los datos de los primeros cuatro meses de PNC en 2013, en comparativa con los datos de PNC de 2014, las cifras de INACIF ascienden en una media de 25% más de hechos criminales, es decir que el INACIF está reportando más muertes relacionadas con hechos criminales que la PNC. Estas diferencias de datos o de muertes se pueden deber a varias causas, una de ellas puede ser hechos criminales o violentos en los cuales las víctimas mueren en hospitales días después del hecho, o hechos no reportados en el momento a PNC y si a otras instancias.

Tendencia de homicidios por día de ocurrencia

Enero-Abril 2014.

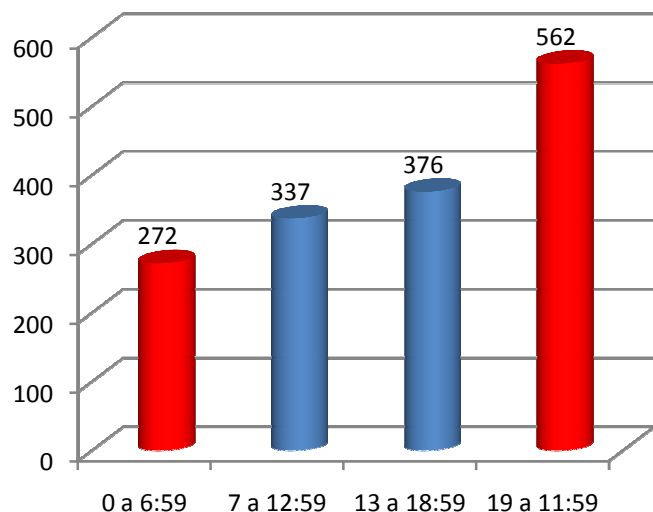


El comportamiento diario del homicidio muestra que, el día domingo sigue siendo el de mayor ocurrencia con 313 muertes (19%), Así mismo como se indica la gráfica las muertes van ascendiendo en el transcurso de la semana siendo el martes el día donde se reportan menos muertes con 173 y siendo el viernes, sábado y domingo los días con más muertes reportadas por PNC.

Tendencia de homicidios por horario de ocurrencias.

Enero-Abril 2014.

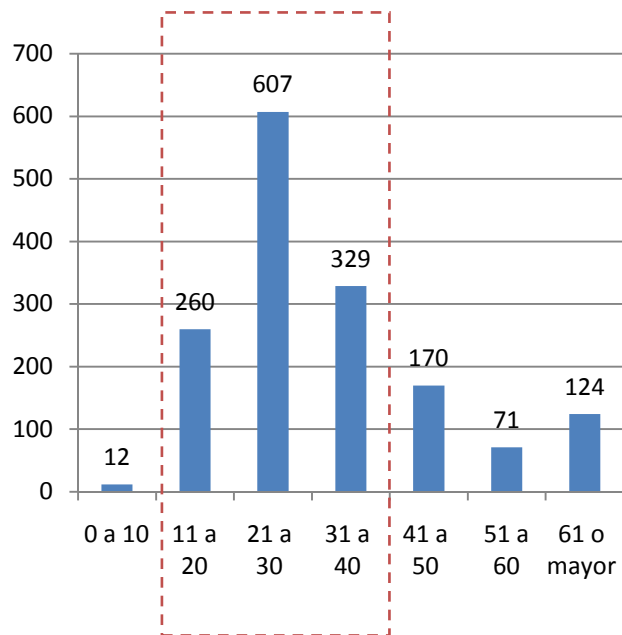
Dentro de los horarios de ocurrencia de homicidios el 36.3% de los homicidios ocurren entre durante la jornada Nocturna de 19 a 11:59 (562); y el 24.3% ocurre en jornada vespertina (376). Así mismo en la jornada matutina representa el 21.7% de los homicidios (337) y en la madrugada se cuenta con un 17.5% de los homicidios (272). Esto indica que el horario más violento es entre las 19 horas a las 6:59 de la mañana, ya que entre los dos horarios se señalan más del 60% de homicidios (834).



Tendencia de homicidios por grupo de edad, por ocurrencias de casos.

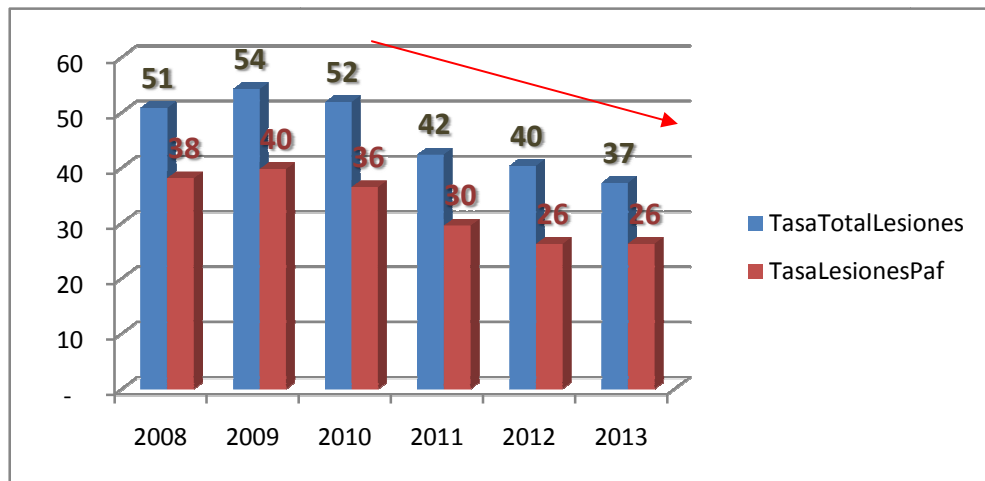
Enero-Abril 2014.

En el perfil de las víctimas del homicidio de acuerdo a la edad. El grupo etario más afectado se encuentra ubicado entre los 11 y 40 años, con 1,196 del total de las muertes por homicidios ocurridos durante los primeros cuatro meses del 2014 (65%). Dentro de este grupo, el rango de edad de mayor frecuencia corresponde al grupo etario de 21 a 30 años de edad con 607 homicidios, es decir que la mayoría de muertes corresponde a jóvenes y adultos en menor medida, según los datos de PNC.



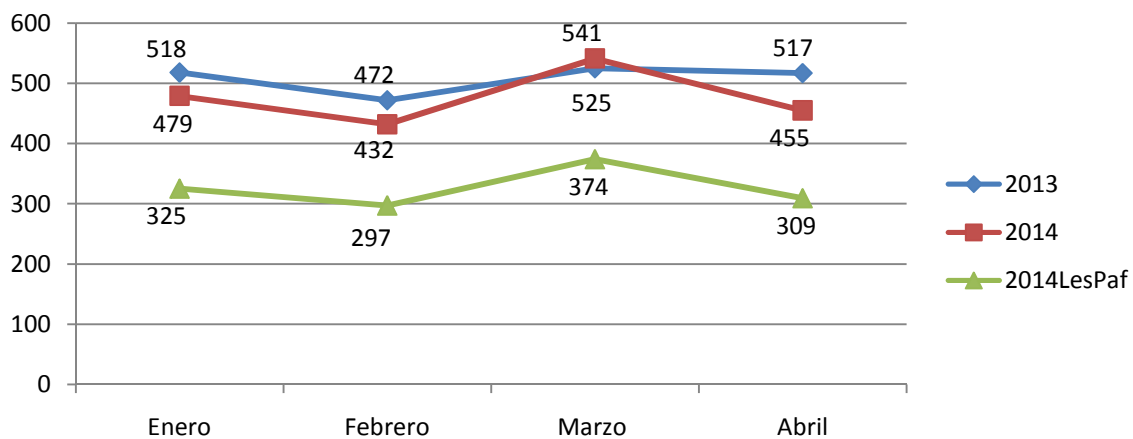
Lesiones por causas externas.

Cuando se habla de lesiones en el tema de seguridad, se está hablando de lesiones provocadas por causas externas, es decir, cuando se golpea o se maltrata a otra persona por distintos motivos. En Guatemala éstos siempre están relacionados con hechos delictivos y estos son los que realmente se reflejan en las estadísticas, así mismo en la siguiente imagen se puede observar las tasas por cien mil habitantes, comparativas de 2008 a 2013, tanto de lesiones por diferentes causas y las tasas de lesiones producidas por arma de fuego, las cuales conforman en una media alrededor del 70% de las lesiones. Por lo cual es importante tomar en cuenta los datos sobre las lesiones por causas externas (LCE), ya que éstos son importantes para la prevención de violencia.



Tendencia de Lesiones por mes de ocurrencia, comparativos.

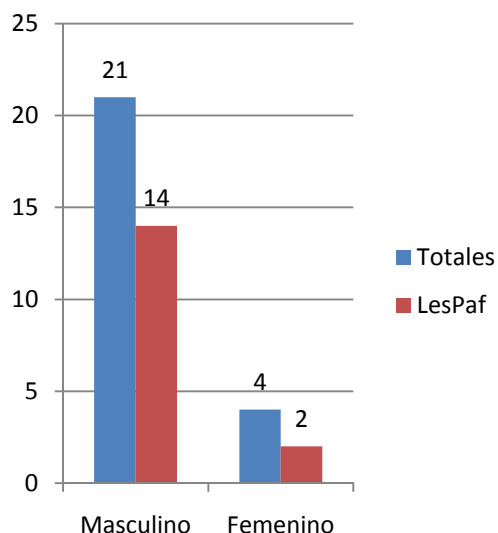
Enero-Abril 2014



El comportamiento mensual de las lesiones es muy similar a los Homicidios que se ve en la sección anterior, se puede ver el comportamiento de los primeros cuatro meses del 2013 con los primeros cuatro meses del 2014, que si bien en este ultimo año ah tenido una baja en enero, febrero y abril, no así en marzo que ascendió en prácticamente un 3% respecto a marzo del año 2013. Con respecto a las lesiones por arma de fuego (verde) representa el 67% del total de las lesiones por causas externas, aunque cabe mencionar que el mes de febrero es el más bajo de los últimos 6 años. Al igual se reportan un comportamiento paralelo durante los cuatro meses del 2014.

Tasas de Lesiones por hechos violentos y Lesiones por arma de fuego, desagregado por sexo

Enero-Abril 2014

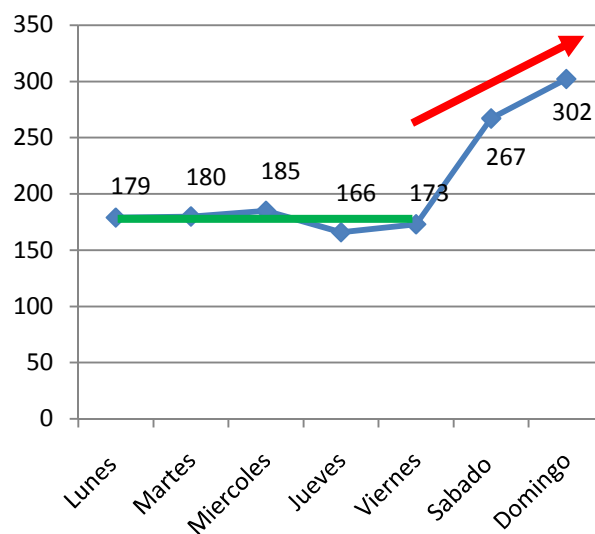


El análisis con relación sexo de las víctimas de lesiones por hechos violentos y lesiones por arma de fuego; refleja que la tasa de lesiones por hechos violentos es de 21 y lesiones por arma de fuego en Hombres es de 14 respectivamente. En el caso de las mujeres se indica que la tasa de lesiones por hechos violentos es de 4 y las lesiones por arma de fuego es de 2 por cien habitantes mujeres. Así mismo en relación a sexo existe una diferencia de 17 puntos en lesiones por hechos violentos y en lesiones por arma de fuego hay una diferencia de 12 puntos. Por lo cual en el sentido de lesiones los más afectados son los hombres.

Tendencia de lesiones por día de ocurrencia

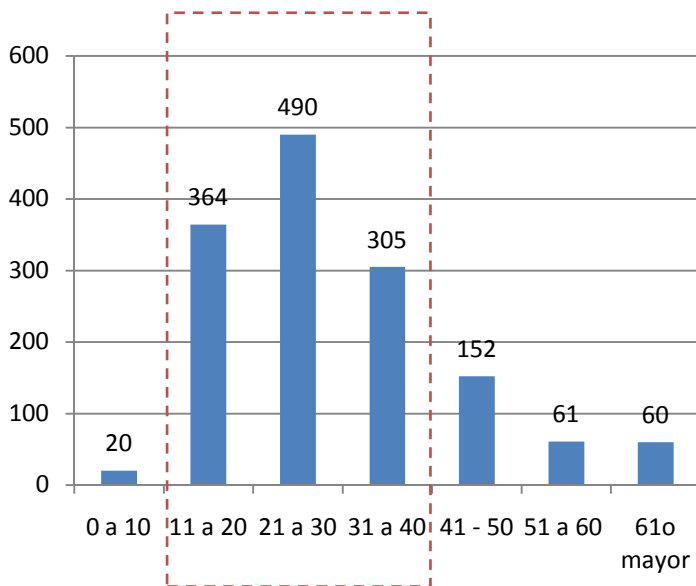
Enero-Abril 2014.

El comportamiento diario de Lesiones muestra que, el día domingo es el de mayor ocurrencia con 302 lesiones (25%), así mismo como se indica la gráfica las lesiones van ascendiendo en el transcurso de la semana siendo el jueves el día donde se reportan menos lesiones con 166 y siendo el viernes, sábado y domingo los días con más lesiones reportadas por PNC. Así mismo básicamente de lunes a viernes existe una cierta estabilidad de lesionados, no así sábado y domingo donde existe un ascenso importante.



Tendencia de Lesiones por grupo de edad, por ocurrencias de casos.

Enero-Abril 2014.



En el perfil de las víctimas de lesiones de acuerdo a la edad. El grupo etario más afectado se encuentra ubicado entre los 11 y 40 años, con 1,159 del total de lesionado ocurridos durante los primeros cuatro meses del 2014 (79%). Dentro de este grupo, el rango de edad de mayor frecuencia corresponde al grupo etario de 21 a 30 años de edad con 490 homicidios, es decir que la mayoría de lesionados por causas externas corresponde a jóvenes y adultos en menor medida, según los datos de PNC. Así mismo este dato iguala a los mismos grupos etarios afectados en los homicidios.

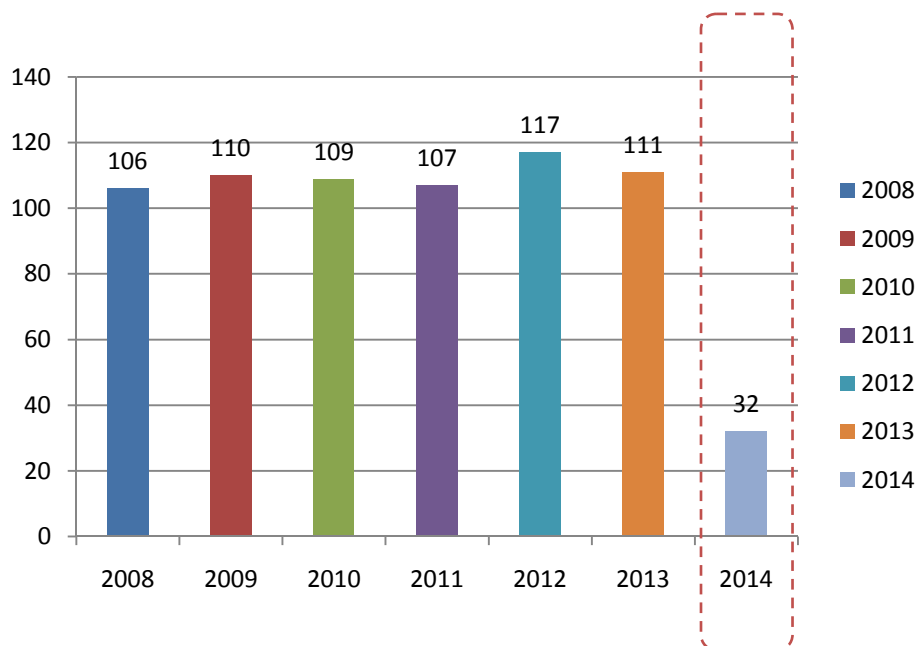
Delitos contra el patrimonio

La designación que utiliza el Código Penal para ordenar sistemáticamente los delitos que engloba son: hurto, robo, usurpación, delitos relativos a la propiedad intelectual e industrial, al mercado y a los consumidores, sustracción de cosa propia de utilidad social o cultural, entre otros.

Se plantean interrogantes a partir del análisis de las series estadísticas de delitos contra el patrimonio. Los delitos contra el patrimonio dependen de la distribución territorial de los delitos en los cambiantes escenarios demográficos, institucionales y socioeconómicos, es así donde se lograra entender los diferentes delitos contra la propiedad.

En los últimos años los delitos contra el patrimonio han sobrepasado la tasa de cien por cien mil habitantes, sin embargo en los últimos dos años éstos han sufrido un ascenso importante, no solo en relación a los años anteriores, también en relación a los Homicidios y Lesiones. Así mismo el año que presentaba los delitos más altos en los últimos años era el 2009, dicho año represento un alza al igual que los homicidios y las lesiones, el año 2013 ha presentado un alza importante en relación al descenso de homicidios y lesiones

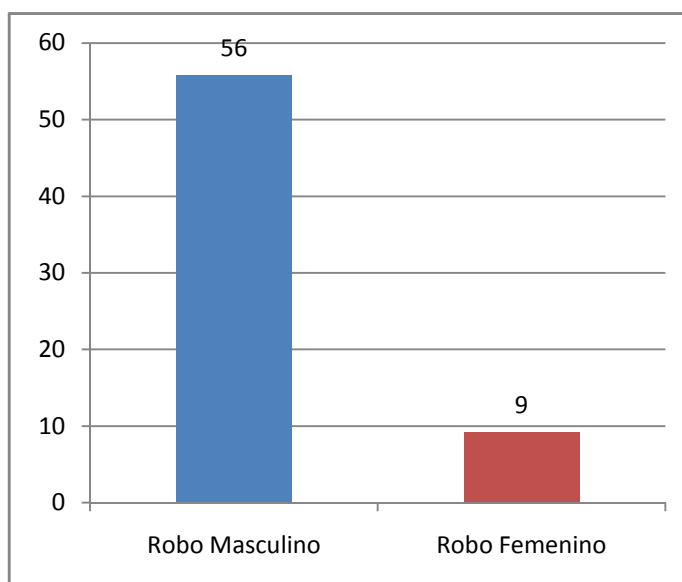
que dicho año tuvieron un descenso significativo. En el 2014 de enero a abril existe una tasa parcial de 32 por cien mil habitantes.



Tasa de delitos contra la propiedad, por sexo.

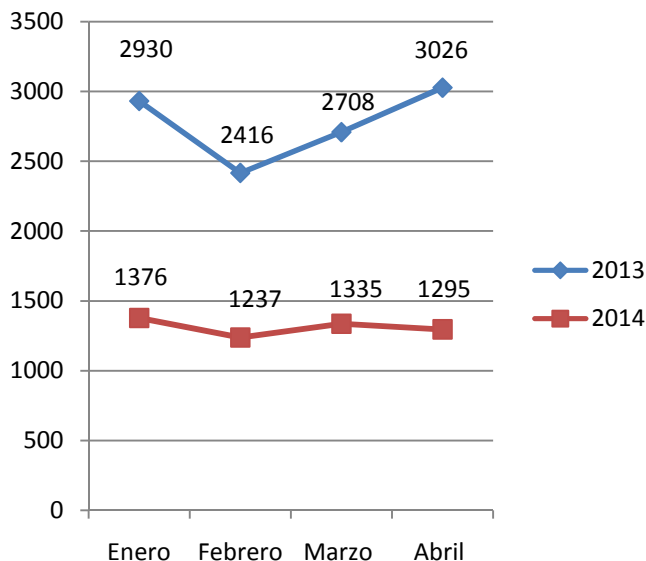
Enero-Abril 2014

En la presente grafica, observamos la tasa de robo, por sexo en los primeros cuatros meses del año 2014, el cual nos indica que hay una tasa de 56 delitos contra el patrimonio por cien mil habitantes hombres a nivel república, y una tasa de 9 delitos contra el patrimonio por cien mil habitantes mujeres a nivel república.



Delitos contra el patrimonio por mes de ocurrencia

Enero-Abril 2014

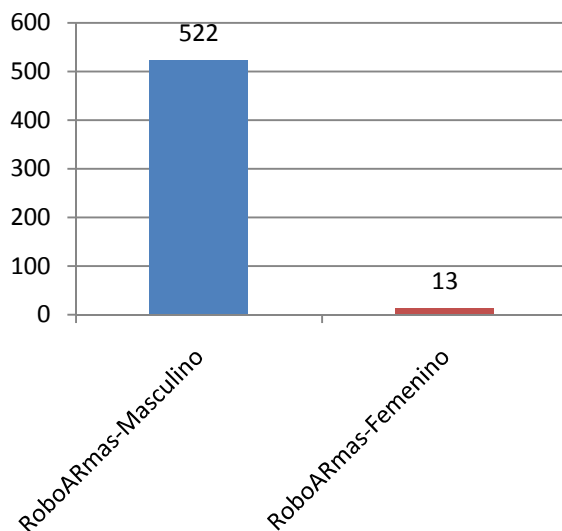


El comportamiento mensual de delitos contra el patrimonio, han tenido una baja de alrededor del 47% en relación al año 2013, esto puede ser debido a muchos factores, esto puede ser por acciones de seguridad del propio gobierno como puede que exista una cifra oculta, es decir que puede que no se esté denunciando. Cabe mencionar que el año 2013 ha sido el año con mas delitos contra el patrimonio ha reportado en relación a los últimos 6 años.

Robo de armas por ocurrencia, desagregado por sexo.

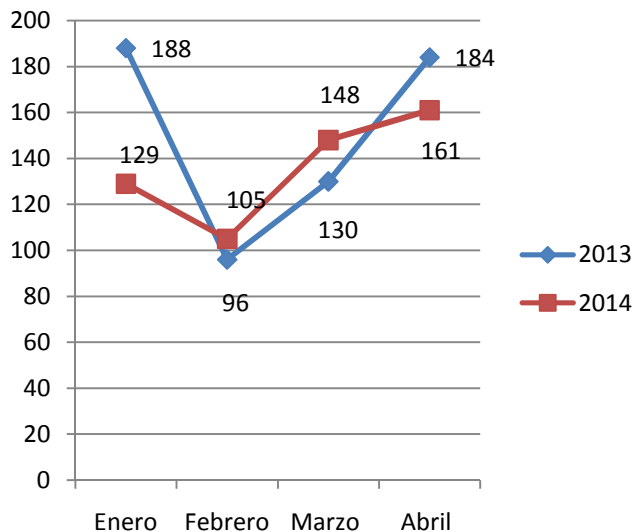
Enero-Abril 2014

El número de armas registradas por persona individual en el DIGECAM al 2013 es de 75,799, de las cuales existen 136,965 licencias de portación de armas para Hombres y 1451 licencias de portación para mujeres, a nivel república, y en los primeros cuatro meses del presente año, han robado 535 armas, de las cuales 522 han sido robadas a hombres y 13 a mujeres.



Robo de armas de fuego por mes de ocurrencia

Enero-Abril 2014

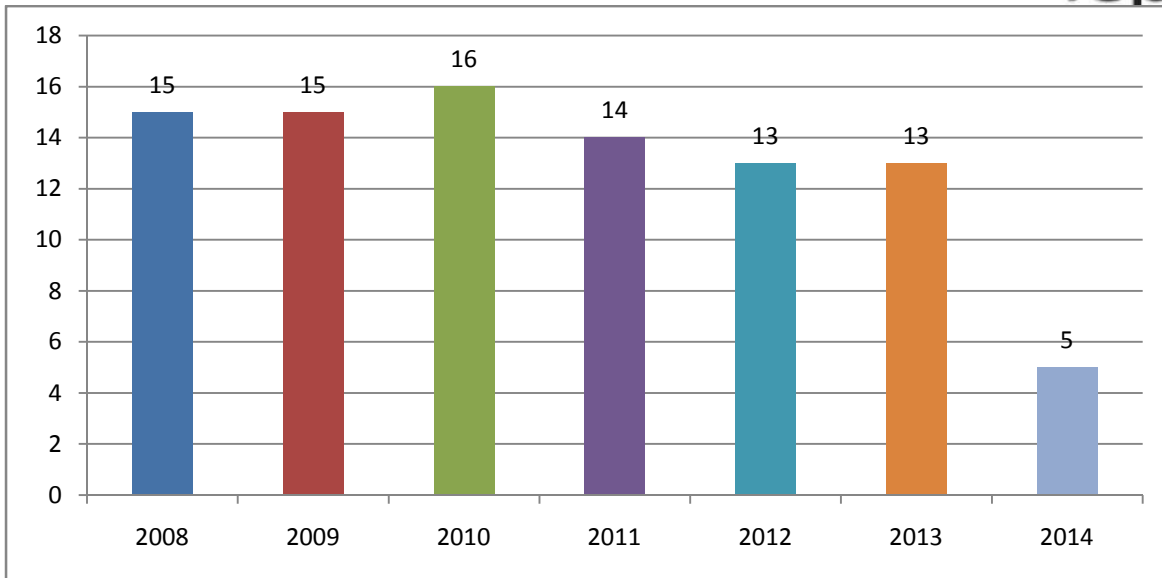


El comportamiento de robos de armas de fuego por mes de ocurrencia, es inestable ya que en el comparativo del año 2013 presenta un ascenso en el mes de enero y abril, aunque en el mes de febrero y marzo ah sido más bajo que en el año 2014. Es de indicar que la mayoría de robos de armas de fuego, están implicadas otras armas en el hecho del robo que en su mayoría son de fuego.

Violencia Intrafamiliar

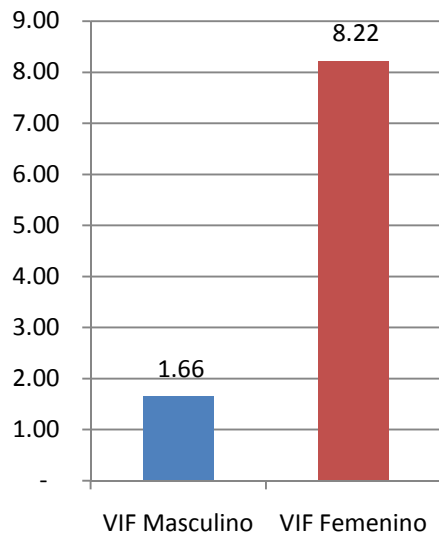
La violencia intrafamiliar es un fenómeno que afecta socialmente en cualquier ámbito, el cual no debe de ser enfocado a la violencia física, ya que dentro de la misma existen varias expresiones de violencia, que no necesariamente son de índole físico, es decir también provoca daños de índole social entre otros, así como daños con el relacionamiento en el ámbito privado familiar, por lo cual podemos decir que es una de las causas de ruptura del tejido social.

Guatemala es un país con altos índices de violencia intrafamiliar y violencia contra la mujer, es un delito que poco se refleja en las estadísticas pues cuando uno de estos delitos es cometido dentro de lo privado, muchas veces se omite la denuncia, por parte de algunos de los afectados, en los últimos 6 años la violencia intrafamiliar, basándose en denuncias de PNC, ha sido relativamente estable en el año de 2008 y 2009 se mantuvo una tasa de 15 por cien mil habitantes, en el 2010 la tasa llego a su punto más alto de 16 por cien mil habitantes, luego descendió a 14 en el 2011 y en los últimos dos años ha estado estable con 13 por cien mil habitantes, así mismo en los primeros cuatro meses del 2014 tenemos una tasa parcial de 5 por cien mil habitantes.



Tasa de Violencia intrafamiliar, desagregado por sexo.

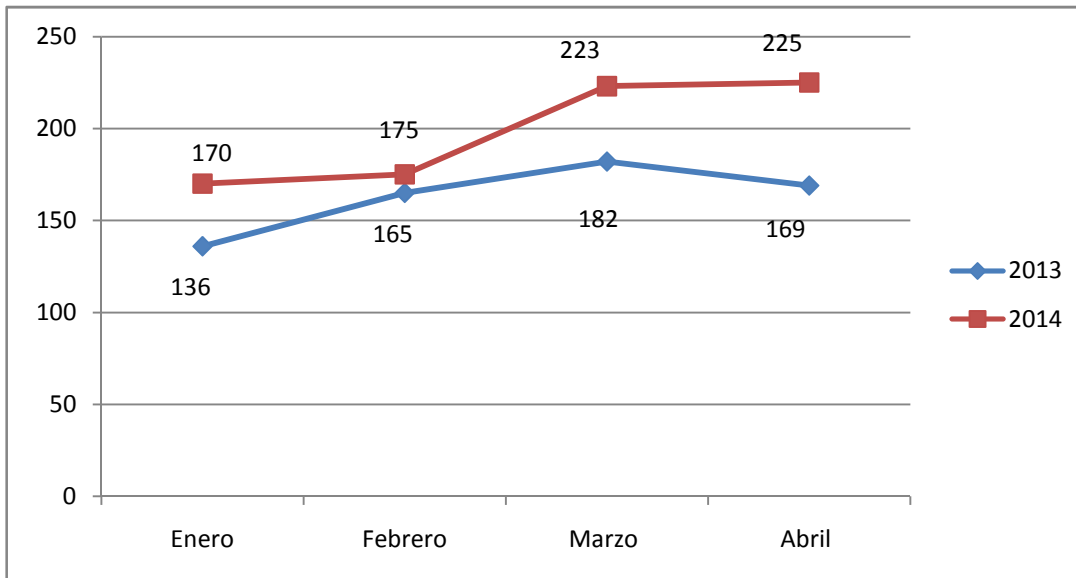
Enero-Abril 2014



La PNC tipifica violencia intrafamiliar todo aquel hecho que sucede entre familiares, no importando sexo de la víctima por lo cual las cifras se presentan de tal forma. En las tasas indica que la violencia intrafamiliar es más alta en el sexo femenino con 8, y en el sexo masculino con 2. Esto no quiere decir que este delito no se cometa, estas cifras no hablan de una omisión de denuncia.

Violencia intrafamiliar por mes de ocurrencia.

Enero-Abril 2014



En el comportamiento mensual de los delitos de violencia intrafamiliar, tenemos que en los primeros cuatro meses del año 2014 ha aumentado, en una media del 35% por ciento las denuncias en relación a las denuncias hechas al PNC en el año de 2013, sin embargo en las denuncias realizadas al organismo judicial son mucho mayores que las realizadas a la PNC, ya que el organismo judicial presentó en el año 2013 un total de 50,942 denuncias, por diferentes delitos relacionados con la violencia intrafamiliar y denuncias de delitos de violencia contra la mujer, en lo que va del año 2014, enero-abril las denuncias relacionadas con este tipo de violencias ascienden a 7,834.

Elaboración: IEPADES - Datos: PNC, INACIF, OJ, DIGECAM.